



Informatiebulletin Nationaal Park Oosterschelde december 2001, nummer 4

Bron: Informatiebulletin Nationaal Park Oosterschelde

Voor activiteiten overzicht kijk op www.npoosterschelde.nl



Oosterscheldekering

Delta InZicht: een integrale visie op de Deltawateren

Als je de kaart van Zuid-West Nederland bekijkt, dan valt de intensieve wisselwerking tussen land en water onmiddellijk op. Kijk je niet al te nauwkeurig, dan zie je een estuariengebied. Drie rivieren, Rijn, Maas en Schelde, monden uit in zee. Door de werking van eb en vloed krijg je brede trechtermondige riviermonden. Kijk je echter nauwkeuriger, dan zie je dat alleen de Westerschelde nog een estuarien karakter heeft. De Oosterschelde werd door de stormvloedkering een baai. De rest zijn meren geworden.

Het Deltaplan heeft de Deltawateren in kamertjes opgedeeld (gecompartimenteerd). Dat heeft veel goede zaken opgeleverd: veiligheid, verbreking van het isolement, prima recreatiemogelijkheden. Maar er is ook verlies. Juist het kenmerkende van het deltagebied ging verloren, namelijk de geleidelijke overgangen van rivier naar zee, van zoet naar zout. Dit maakt de Deltawateren ecologisch kwetsbaar: het Veerse Meer kreeg te maken met algengroei, de Oosterschelde met zandhonger en voedseltekort, het Haringvliet met verwilderde waterbodems en het Volkerakzoommeer met blauwalgenplagen.

Waar zijn we nu mee bezig? We willen op een interactieve manier een visie op de Deltawateren ontwikkelen die gericht is op ecologische stabiliteit en vitaliteit, economische vitaliteit en veiligheid tegen overstromingen. We willen alle geledingen die intensief betrokken zijn bij de deltaxwateren mee laten denken en praten. We werken hierbij ook interprovinciaal: Zeeland, Noord-Brabant en Zuid-Holland. Dat levert een breed samengestelde stuurgroep en projectgroep op. Zo kan maatschappelijk draagvlak georganiseerd worden voor maatregelen gericht op herstel. De Deltaranden zullen opnieuw tegen het licht gehouden worden. Veiligheidsconcepten zullen kritisch gewogen worden en het samengaan van ecologie en economie moet in duurzaam evenwicht gebracht worden.

De Oosterschelde speelt een cruciale rol in het hele proces. Herstel van uitwisseling tussen zoet en zout kan de ecologische rijkdom van de Oosterschelde versterken en de neerwaartse spiraal in het Volkerakzoommeer te niet doen. Een verbinding tussen Wester- en Oosterschelde kan wellicht op termijn voor de veiligheid en de ecologische vitaliteit veel winst opleveren. De waterkwaliteit in het Veerse Meer kan weer op topniveau gebracht worden door de Oosterschelde ebstroom weer via het Veerse Meer te laten afwateren naar de Noordzee. En wie weet, kan het herstel van oude verbindingen iets betekenen in het bestrijden van de zandhonger van de Oosterschelde.

Een waarschuwing: we bereiken dit niet op korte termijn. We formuleren in dit proces een visie op hoe het deltagebied er over dertig jaar uit moet zien en welke consequenties dat heeft voor het beleid op kortere en langere termijn. Het wordt een klus van lange adem, maar wel een hele uitdagende.

Lous Coppoolse, voorzitter stuurgroep Delta InZicht

Project Delta InZicht

In het project Delta InZicht werken rijk, provincies, gemeenten, waterschappen en belangengroeperingen uit het zuidwestelijk Deltagebied samen aan een integrale visie voor de Deltawateren. Zij zijn begonnen met het formuleren van een ideaal toekomstbeeld zonder rekening te houden met wetten en praktische bezwaren. Het toekomstbeeld is afgezet tegen de huidige toestand van de Deltawateren. Op basis van deze confrontatie zijn kwesties geformuleerd. De stuurgroep heeft een duidelijke prioriteit aan gebracht in de hun voorgelegde lijst kwesties. Centraal moet staan alles wat te maken heeft met herstel van de estuariene dynamiek en de veiligheid. Daarbij wordt ook gekeken naar de effecten waarvan op visserij, recreatie, landbouw en transport.

Momenteel diepen drie werkgroepen de kwesties uit: de werkgroep herstel estuariene dynamiek, de werkgroep veiligheid en de werkgroep occupatie (waarin de gebruiksfuncties aan de orde komen). De bedoeling is, dat deze werkgroepen gesprekstof gaan leveren voor een serie debatten die volgend voorjaar gevoerd gaan worden. Op 13 juni 2002 volgt een afsluitend slotdebat. Aan de hand van de uitkomst van die debatten zal de visie geformuleerd worden.

Tjeerd Blauw , Directie ruimte milieu en water Provincie Zeeland

Balanceren tussen zoet en zout

Rijkswaterstaat speelt als beheerder vanzelfsprekend een belangrijke rol bij de totstandkoming van de integrale visie op de Deltawateren. Een aantal onderzoeken is uitgevoerd, die als bouwstenen dienen voor die visie. Een van de onderzoeksrapporten "Balanceren tussen zoet en zout" verkent de mogelijkheden voor herstel van de zoetzout-gradienten tussen het VolkerakZoommeer en de Oosterschelde. Dat herstel heeft vele voordelen zowel voor de natuur, de visserij, de

recreatie als ook in sommige opzichten voor het transport over water. Daarvoor moet het water in deze Deltawateren beter met elkaar verbonden worden. En de afvoer van de benedenrivieren naar het Volkerak-Zoommeer moet worden hersteld. In het rapport wordt daarvoor gebruik gemaakt van de volledige spucapaciteit van de Volkerakspuisluizen. Daarnaast wordt uitgegaan van de bouw van grote doorlaatmiddelen in de Philipsdam en de Oesterdam.

Er zijn twee (beheers) alternatieven in het rapport opgenomen. In de variant Estuariene Dynamiek is sprake van een tweezijdige uitwisseling, waardoor gedempt getij en zoutdoordringing in het Volkerak-Zoommeer ontstaan. Bij de variant Rivier Dynamiek is sprake van een eenzijdige spui, waardoor het Volkerak-Zoommeer zoet blijft en de peildynamiek de waterstanden in het benedenrivierengebied volgt. Model berekeningen laten zien, dat herstel van de rivierafvoer via het Volkerak-zoommeer naar de Oosterschelde Bij extreme rivierafvoer leidt tot een aanzienlijke afname van de waterstanden in het benedenrivierengebied tot wel 50 cm. Dat kan een flinke besparing opleveren van de maatregelen, die door voorzien zijn om de wateroverlast tegen te gaan. Een belangrijke voor waarde voor het weer toelaten van de rivieren op het Volkerak-Zoommeer en Oosterschelde is dat het rivierwater van voldoende kwaliteit is en dat de afwatering van West-Brabant niet in de problemen komt.

H.A. Haas (RIKZ) en M.Tosserams (RIZA) April, 2001:

Balanceren tussen zoet en zout. Ruimte voor veerkracht en veiligheid in de Delta

Rapport RIC/2001.18 en Rapport RIZA/2001.014

Voor een samenvatting van het rapport en de andere verkenningen van Rijkswaterstaat zie: www.waterland.net

Het vogeleiland in de 's-Gravenhoek

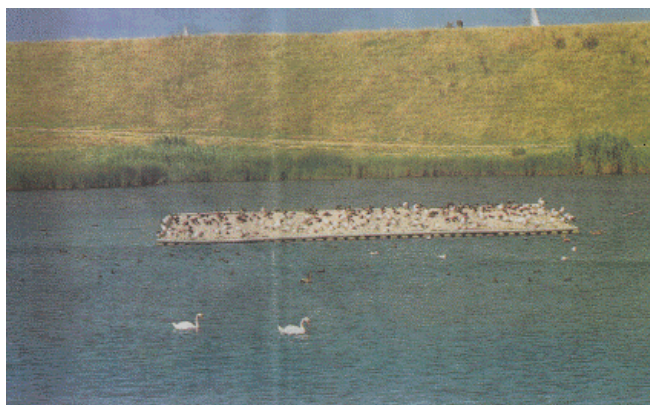
De inlaag 's Gravenhoek op Noord Beveland ligt tussen Colijnsplaat en Wissekerke, tegen de Oosterschelde.

Het gebied heeft lange tijd "met de zee gemeen" gelegen, zoals dat zo mooi heet. In de dertiger jaren van de twintigste eeuw brak de zeedijk door en stroomde de inlaag vol met Oosterscheldewater. Het maaiveld van de inlaag lag niet heel laag, en bovendien vond er na de doorbraak nog flink wat opslibbing plaats. Zodoende viel de inlaag met laagwater grotendeels droog, om met het opkomen van de vloed vol te lopen met Oosterscheldewater. De inlaag lag met de zee gemeen tot 1980, toen de zeedijken langs de Oosterschelde werden verzwaaard. Bij het traject langs de 's-Gravenhoek werd niet de binnendijk verzwaaard die vanaf de dertiger jaren tot zeedijk gepromoveerd was. Er werd voor de oude zeedijk gekozen. De volgelopen inlaag werd weer ingedijkt. De inlaag ontwikkelde zich in korte tijd tot een zeer vogelrijke plas, waar vooral in de winter tientallen soorten watervogels verblijven. In de broedtijd was de inlaag een broedgebied voor pioniervogels als plevieren, kluten en sterns. Dergelijke pioniervogels hebben een voorkeur voor een kale bodem. Van origine

zijn het broedvogels van rustige stranden en afgelegen schelpenbanken. Als gevolg van de opkomst van de massarecreatie zijn de oorspronkelijke broedgebieden in Nederland veel te druk en onrustig geworden. Deze soorten zijn daardoor op de Rode Lijst beland. In de 's-Gravenhoek broedden kort na de dijkverzwaring onder meer visdieven en dwergsterns. Van meet af aan was echter duidelijk dat de pionierfase van tijdelijke aard zou zijn. De kale gedeelten raakten begroeid met riet en biezen om de pioniervogels blijvende broedmogelijkheden te bieden werd midden in de plas een eiland van 330 vierkante meter groot aangelegd met een stevige oeverbescherming en een toplaag van kiezelsteen en kokkelschelpen. Het eiland is nu al jarenlang het broedgebied voor zo'n 100 tot 150 visdiefjes en daarnaast is er een flinke kolonie kokmeeuwen ontstaan.

De vestiging van kokmeeuwen is op zichzelf al plezierig. Het is een soort die het de laatste jaren niet al te best doet in het Deltagebied. Maar wat nog veel leuker is: in het kielzog van de kokmeeuwen vestigde zich een kleine broedkolonie van de geoorde fuut. Dat is een zeldzame broedvogel die graag in de buurt van kokmeeuwenkolonies broedt om zo te profiteren van de fanatieke verdediging tegen allerlei mogelijke belagers. Het vogeleiland telt jaarlijks meer dan 300 nesten van verschillende soorten en daarmee is het volledig vol. Af en toe proberen er vogels op een nabij gelegen strekdammetje te broeden, maar de nesten zijn daar in feite veel te kwetsbaar voor natuurlijke vijanden als ratten en bunzingen. Visdieven, plevieren en kluten hebben in de Oosterschelde nog steeds een belangrijk bolwerk.

Hun bestaan in het Deltagebied hebben ze weten te rekken doordat er tijdens de uitvoering van de Deltawerken altijd wel ergens een kaal werkeiland of een net drooggevalen zandplaat te vinden was om te broeden. Nu de Deltawerken zijn afgerond dreigt er woningnood voor onze pioniervogels.



Drijvend vogeleiland

Die woningnood onder pioniersvogels vormde de aanleiding om plannen te ontwikkelen voor een extra eiland. Dit eiland zal tevens dienst doen als overloopmogelijkheid van het bestaande eiland. Het eiland kon worden aangelegd dankzij subsidie van de provincie Zeeland en van het Nationaal Park Oosterschelde. De werkzaamheden zijn inmiddels voltooid en de verwachtingen voor het broedseizoen 2002 zijn hoog gespannen. Want pioniervogels hebben als rasechte pioniers maar heel weinig tijd nodig om nieuwe mogelijkheden te ontdekken.

Ghiel Jacobusse

Bestedingenplan 2002

Ieder jaar stelt het Overlegorgaan een bestedingenplan vast waarin de projecten zijn opgenomen die in aanmerking komen voor financiële steun vanuit het Nationaal Park. De geselecteerde projecten dragen bij aan de doelstellingen van het Nationaal Park: natuurbehoud en -ontwikkeling, natuurgerichte recreatie, voorlichting en educatie en onderzoek. Het bestedingenplan 2002 is ter goedkeuring gestuurd aan de staats secretaris van LNV. Heeft u vragen over deze projecten dan kunt u contact opnemen met de coördinator V&E Brigit Kuypers

e-mail: b.m.a.kuypers@ivn.nl of kijk bij: Redactieadres

Ontwikkeling doeroutes Oosterschelde

Stichting Veldstudie Schelphoek heeft in 2000 twee natuurpaden, Serooskerke en Ouwerkerk, ontwikkeld. Dit jaar wordt het aantal natuurpaden uitgebreid met routes op Tholen en Sint Philipsland.

Langeafstandswandelpad Oosterschelde

In het jaar 2001 is gestart met de ontwikkeling van een langeafstandswandelpad langs de Oosterschelde. Dit project loopt door in 2002.

Scholenproject Eendenkooi St Philipsland

Stichting Het Zeeuwse Landschap richt het infogebouw in voor ontvangst van Thoolse schoolklassen.

Er komen een expositie en lesbrieven over de eendenkooi in de Oosterschelde. Buiten komen brugjes en paden voor een excursie.

Wandelen langs de vloedlijn

Natuurmonumenten, Het Zeeuwse Landschap en de Biologische werkgroep van de Nederlandse Onderwatersportbond organiseren excursies. Deelnemers wandelen door het natuurgebied Neeltje Jans en zij ontmoeten het onderwaterleven dat door duikers is opgedoken.

Oosterscheldestudiedag

Met het IVN Consulentenschap wordt een studiedag georganiseerd voor de coördinatoren van bezoekers- en NME centra en de docenten van natuuroudercursussen rond een vernieuwing in natuur en milieueducatie.

Langeafstandswandelpad Oosterschelde

In het jaar 2001 is gestart met de ontwikkeling van een langeafstandswandelpad langs de Oosterschelde. Dit project loopt door in 2002.

Doorlopende leerlijn basisonderwijs

De NME-centra rondom de Oosterschelde lenen lesmaterialen uit over het Nationaal Park. Dit aanbod wordt uitgebreid zodat voor iedere groep samenhangende materialen beschikbaar zijn. Voor 2002 worden ontwikkeld:

- Leskist zeehond voor de jongste kleuters en peuters
- Oosterschelddieren naar de basisschool
- Aanbieden varen met schoolklassen

Activiteiten vanuit recreatiebedrijven

Recreatieondernemers die geïnteresseerd zijn in natuureducatieve activiteiten naar de Oosterschelde kunnen in aanmerking komen voor tegemoetkoming in de ontwikkel- of materiaalkosten.

Wandeling rond de Oosterschelde

De wandeling rondom de Oosterschelde wordt gehouden in het kader van de Zeeland Natuurmaand- Zeeland Natuurland.

De wandeling wordt georganiseerd door het Bureau voor Toerisme en de terreinbeheerders. Tijdens de tocht krijgen de deelnemers informatie over het Nationaal Park.

Oosterscheldeguiden

Met de terreinbeherende organisaties, het IVN Consulentenschap en het BTZ worden 5 excursies/bijeenkomsten georganiseerd voor in het gebied actieve natuur- en cultuurguiden. Daarbij wordt gekeken naar excursievaardigheden beleidsontwikkeling en de waarden van de Oosterschelde.

Veldwerkcursus onderwijs

Basisschoolleerkrachten hebben aangegeven geïnteresseerd te zijn in veldwerk in de omgeving en het Nationaal Park.

Een korte cursus, georganiseerd door de NME-centra, biedt deze leerkrachten de mogelijkheid aan de kennis en vaardigheden op te doen die daarvoor nodig zijn

Informatiemap recreatieondernemers

Recreatieondernemers ontvangen gasten die ook gast zijn in het Nationaal Park. In een map vinden de ondernemers o.a informatie over de recreatieve mogelijkheden, de beperkingen en de waarden van het gebied. Zij kunnen als gastheer die informatie verstrekken aan hun gasten.

Gezamenlijk aanbod NME-activiteiten

In een overzichtelijke brochure worden de activiteiten en voorzieningen in over het Nationaal Park Oosterschelde aangeboden aan omwonenden en recreanten.